

Wyższa Szkoła Umiejętności Pedagogicznych i Zarządzania w Rykach
Higher School of Pedagogy and Management Skills in Ryki

JANUSZ ŚLUSARSKI

*Self – consciousness of studying youth
and life models preferred by them*

Samoświadomość młodzieży studiującej a preferowane przez nią orientacje życiowe

WSTĘP

Współcześnie najbardziej integracyjno-holistyczne podejście do problematyki samoświadomości prezentuje Z. Zaborowski [1989, 1998, 2000]. Jego zdaniem „Samoświadomość polega na kodowaniu, przetwarzaniu i integrowaniu informacji o własnej osobie. Funkcje samoświadomości łączą się ze zdobywaniem autoorientacji, samowiedzy, utrzymaniem i obroną tożsamości, przystosowaniem zewnętrznym i społecznym oraz z regulacją i sterowaniem zachowaniem celowym” [Zaborowski 1994]. Można więc powiedzieć, że samoświadomość integruje osobowość jednostki, jej zachowanie i środowisko w złożonych wzajemnych relacjach.

W związku z tym, że samoświadomość jest procesem złożonym obejmującym uwagę, pamięć, myślenie, może ona mieć różny stopień intensywności i wyrazistości (np. w czasie snu zanika, a ściślej jej treści odrywają się od formy; progowy stopień osiąga ona w momencie budzenia się dlatego też pamiętamy wtedy, kim jesteśmy; wzrasta z kolei gdy podejmiemy jakąś decyzję, czy nie zgadzamy się z opiniami innych: osiąga jeszcze wyższy poziom, sprzyjający już wtedy osiąganiu autonomii, kiedy myślimy o swojej osobowości, swoich wyborach życiowych i własnej biografii). Przy tym różne treści i formy samoświadomości łączą się z różnym stopniem autokoncentracji. Samoświadomość indywidualna i obronna skojarzone są z latentną autokoncentracją podmiotową, a samoświadomość zewnętrzna i refleksyjna – z większym stopniem autokoncentracji bezpośredniej, przedmiotowej. Posługując się metaforą samoświadomość można traktować jako system czterech ruchomych filtrów (cztery formy samoświadomości) o różnych parametrach np. grubości, rozmiarach otworach ustawionych obok siebie, nad sobą lub zazębiających się, przepuszczających treści wewnętrzne i zewnętrzne. Filtry te mogą niektóre treści redukować, a inne dopełniać [por. Zaborowski, 1994, 1998, 2000].

Takie rozumienie samoświadomości pozwala też sądzić, że może ona mieć nie mały wpływ na psychologiczne zjawisko wyboru przez jednostkę określonej orientacji życiowej jako fundamentu jej działania. Tym bardziej, że orientację życiową pojmuje się najczęściej w literaturze przedmiotu, jako zdanie sobie sprawy z tego, jakie powinny być warunki podmiotowe, warunki zewnętrzne oraz sposoby i środki działania, aby określone zadanie mogło być rozwiązane, a cel osiągnięty [por. Hejnicka-Bezwińska; 1984, 1989, 1991].

Ujmuje się ją również jako bezpośrednią podstawę działania (retrospekcji), któremu przypisuje się istotne znaczenie dla kształtowania się doświadczenia jako podstawy postępowania w przyszłości. Przy tym orientacja w otoczeniu zawiera, zdaniem A. Lewickiego jego zdaniem nie tylko elementy opisowe, ale także wartościujące, a zatem jest nie tylko orientacją w rozkładzie zadań, ale także w rozkładzie wartości (por. Lewicki, 1960).

Zasadniczym celem referowanych w niniejszym artykule badań jest próba udzielenia odpowiedzi na następujące pytanie badawcze (główny problem badawczy): Czy istnieje zależność pomiędzy samoświadomością młodzieży studiującej a preferowanymi przez nią orientacjami życiowymi? Tak określony cel badań wymaga także odpowiedzi na następujące szczegółowe problemy badawcze:

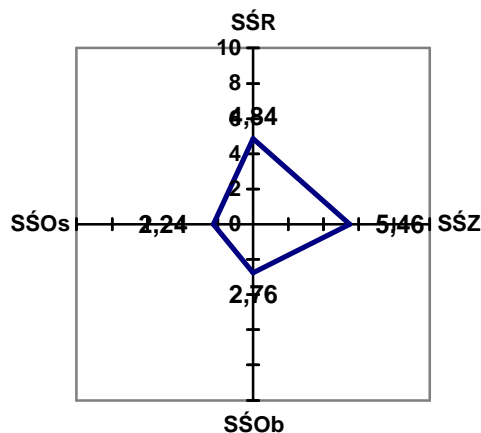
1. Jaki jest poziom poszczególnych form samoświadomości w badanej grupie młodzieży studiującej?
2. Jakie orientacje życiowe preferuje badana młodzież studiująca?
3. Czy istnieje i w jakim zakresie zależność pomiędzy poziomami poszczególnych form samoświadomości badanej młodzieży studiującej a jej preferencjami w zakresie orientacji życiowych?

OPIS I INTERPRETACJA WYNIKÓW BADAŃ

Badania przeprowadziłem wśród losowo wybranych studentów pierwszego i drugiego roku studiów w Wyższej Szkole Oficerskiej Sił Powietrznych w Dęblinie oraz w Wyższej Szkole Umiejętności Pedagogicznych i Zarządzania w Rykach. Razem w badaniach uczestniczyło pięćdziesięciu studentów (21 kobiet i 29 mężczyzn). W badaniach zastosowałem: „Skalę Samoświadomości” Z. Oleszkiewicz i Z. Zaborowskiego [por. Zaborowski, 1989] oraz Kwestionariusz „Modele Życia” T. Hejnickiej – Bezwińskiej [por. Hejnicka – Bezwińska, 1991].

Zebrane na tej podstawie dane pozwalają na sformułowanie następujących odpowiedzi na wymienione powyżej szczegółowe problemy badawcze. I tak, jeżeli chodzi o samoświadomość badanych studentów to jej profil prezentuje przedstawiony poniżej wykres nr 1.

SŚOs	SŚOb	SŚZ	SŚR
2,24	2,76	5,46	4,84



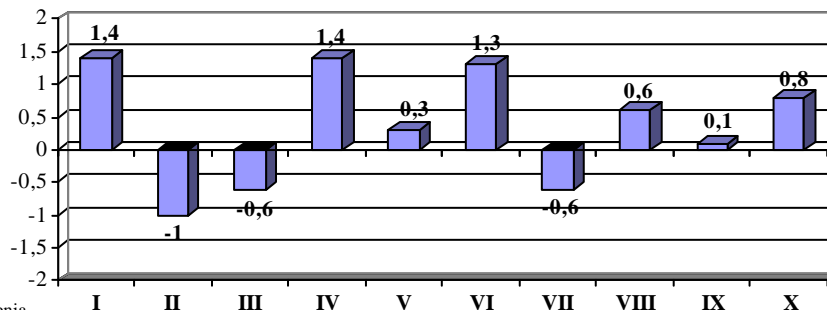
***Objaśnienia** : SŚOs – Samoświadomość osobowa; SŚOb - Samoświadomość obronna; SŚZ - Samoświadomość zewnętrzną; SŚR - Samoświadomość refleksyjna

Wykres 1. Profil samoświadomości badanej grupy studentów
(poziomy poszczególnych form samoświadomości określone w stenach)

Na podstawie powyższego wykresu można stwierdzić, że przeważały w tej grupie osoby o tzw. przeciętnym profilu samoświadomości. Są to więc studenci w zdecydowanej większości dojrzały społecznie i emocjonalnie, o prawidłowo rozwiniętej osobowości [por. Zaborowski, 1989, 1998, 2000].

Jeżeli zaś chodzi o preferencje badanej grupy młodzieży studiującej w zakresie orientacji życiowych to prezentują je na wykresie nr 2 poniżej.

I	II	III	IV	V	VI	VII	VIII	IX	X
1,4	-1,0	-0,6	1,4	0,3	1,3	-0,6	0,6	0,1	0,8



*Objaśnienia

I,II,III.....X : Orientacje życiowe według klasyfikacji T. Hejnickiej-Bezwińskiej [por. Hejnicka-Bezwińska, 1991]

Wykres 2. Rozkład graficzny średnich wyników surowych charakteryzujących preferencje badanej grupy młodzieży studiującej w zakresie orientacji życiowych

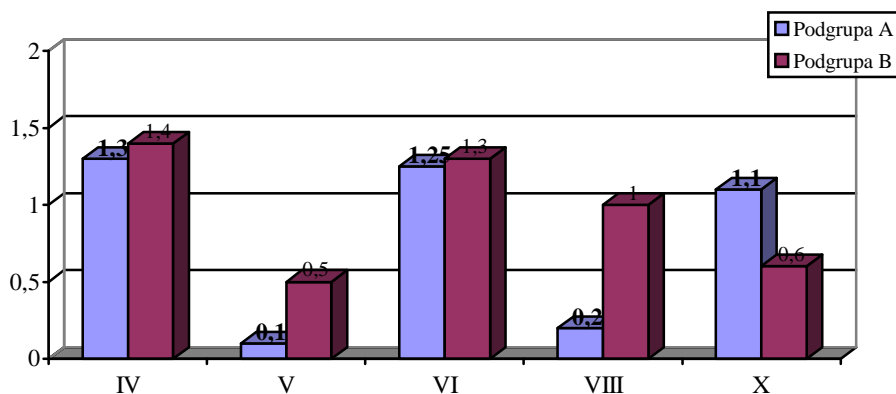
Na podstawie powyższego wykresu można stwierdzić, że przeważały w tej grupie badanych studentów osoby preferujące takie orientacje życiowe jak: I – minimalistyczna ($\bar{x}=1,4$); oraz VI – allocentryczna ($\bar{x}=1,2$); X - na pracę ($\bar{x}=0,8$) i VIII – socjocentryczna ($\bar{x}=0,6$). Z kolei największa liczba respondentów najwyraźniej odrzuciła takie orientacje życiowe jak: II – na prestiż ($\bar{x} = -1,0$) oraz III – na wycofanie i VII – hedonistyczna ($\bar{x} = -0,6$). Taki rozkład preferencji orientacji życiowych w tej grupie badanej młodzieży studiującej pozwala też sądzić, że przeważają tu osoby o tendencjach rozwojowych, ponieważ takie spośród wyżej wymienionych orientacji jak: perfekcjonistyczna; allocentryczna, na pracę i socjocentryczna można określić mianem rozwojowych. Z kolei biorąc pod uwagę to, że respondenci odrzucili takie orientacje życiowe jak: na prestiż; na wycofanie i hedonistyczna można przyjąć, że większość spośród nich nie akceptuje przede wszystkim tych spośród wyżej wymienionych orientacji, które charakteryzują tendencję do utrzymania status quo [por. Hejnicka-Bezwińska, 1991].

Chcąc udzielić możliwie zadowalającej odpowiedzi na najważniejszy ze sformułowanych powyżej problemów badawczych (tzn. Czy istnieje i w jakim zakresie zależność pomiędzy poziomami poszczególnych form samoświadomości badanej młodzieży studiującej a jej preferencjami w zakresie orientacji życiowych?) dokonałem podziału badanych osób na dwie podgrupy różniące się między sobą poziomami poszczególnych form samoświadomości. Zasadniczą podstawą tego podziału były poziomy sum wyników przeliczonych (stenowych) otrzymane w przypadku każdego badanego z dodania do siebie wyniku stenowego SŚO i SŚOb oraz SŚZ i SŚR. Powstałe w ten sposób dwa syntetyczne wymiary samoświadomości Z. Zaborowski [1989, 1998, 2000] nazywa samoświadomością podmiotową (SŚO + SŚOb) i samoświadomością przedmiotową (SŚZ + SŚR). Twierdzi przy tym, że w

przypadku wyraźnej przewagi pierwszego z tych wymiarów, w którym z kolei wyższy poziom osiąga SŚOb mamy częściej do czynienia z osobami przeżywającymi lęk i zagrożenia oraz wytwarzającymi na tym podłożu różne mechanizmy obronne. Do tego występuje u takich osób pewne zawężenie pola świadomości, osłabienie uwagi dowolnej i myślenia abstrakcyjnego, a ponadto towarzyszy temu kompulsywna koncentracja na własnej osobie, egocentryczna pragnień i działań oraz nieadekwatna samoocena i nierealne aspiracje. Jeżeli zaś chodzi o taki przypadek, w którym przeważa drugi z wymienionych powyżej syntetycznych wymiarów samoświadomości, a do tego dominuje SSR, to mamy do częściej czynienia z osobami o lepszej samoorientacji i samopoznaniu oraz bardziej efektywnej regulacji i kontroli zachowania. Szczególne znaczenie w tym przypadku ma także kierowanie się przez te osoby w swoim działaniu standardem sprawiedliwości wewnętrznej oraz afirmowanymi przez siebie wartościami. Standard sprawiedliwości wewnętrznej ułatwia przy tym znalezienie właściwej miary dla oceny siebie i innych, dla adekwatnej oceny własnych praw, obowiązków i zasług oraz dla trafnej diagnozy własnych myśli, uczuć, potrzeb, a także dla prawidłowej atrybucji własnych zachowań. Wartości, cenione przez takie osoby organizują ich myślenie o sobie przez stwarzanie określonych układów odniesienia dla samooceny i programów działania [por. Zaborowski, 1989, 1998].

Wykorzystując przedstawione powyżej charakterystyki Z. Zaborowskiego podzieliłem badaną grupę młodzieży studiującej na dwie podgrupy : podgrupę A (wyższy poziom samoświadomości podmiotowej) i podgrupę B (wyższy poziom samoświadomości przedmiotowej). Na tej z kolei podstawie dokonałem także podziału danych charakteryzujących preferencje respondentów z obu tych podgrup w zakresie orientacji życiowych. Założyłem przy tym, że otrzymane na tej podstawie różnice pomiędzy wynikami średnimi charakteryzującymi preferencje badanych osób z tych podgrup w zakresie orientacji życiowych okażą się istotne statystycznie. Dlatego też przedstawiam w tabelach i na wykresach poniżej rozkłady obliczonych średnich arytmetycznych dla poszczególnych orientacji życiowych w podgrupie A i B. Przy tym orientacje życiowe dzielę na dwie części, tzn.: orientacje, których preferencje świadczą o tendencjach rozwojowych w przypadku danej osoby (są to orientacje: IV, V, VI, X) oraz orientacje, których preferencje świadczą o tendencjach na utrzymanie status quo w przypadku danej osoby (są to orientacje: I, II, III, IX).

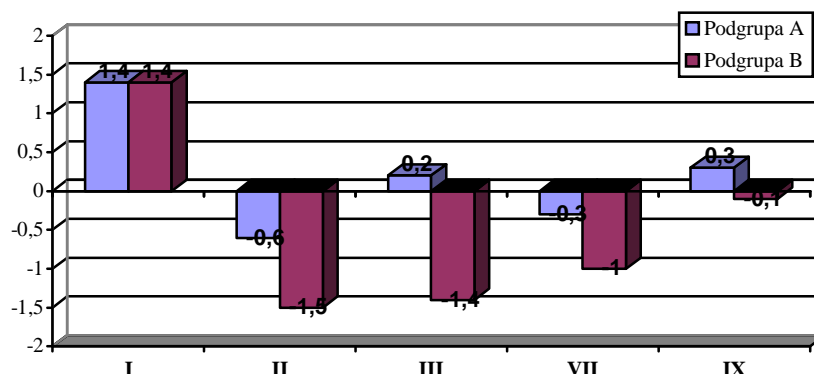
	IV	V	VI	VIII	X
Podgrupa A	1,3	0,1	1,25	0,2	1,1
Podgrupa B	1,4	0,5	1,3	1,0	0,6



*Objaśnienia : I,II,III.....X : Orientacje życiowe według klasyfikacji T. Hejnickiej-Bezwińskiej (por. Hejnicka-Bezwińska, 1991).

Wykres 3. Rozkład graficzny średnich wyników surowych charakteryzujących preferencje badanych podgrup A i B młodzieży studiującej w zakresie orientacji życiowych, których wybór świadczy o tendencjach rozwojowych

	I	II	III	VII	IX
Podgrupa A	1,4	-0,6	0,2	-0,3	0,3
Podgrupa B	1,4	-1,5	-1,4	-1,0	-0,1



Objaśnienia : I,II,III.....X : Orientacje życiowe według klasyfikacji T. Hejnickiej-Bezwińskiej [por. Hejnicka-Bezwińska, 1991].

Wykres 4. Rozkład graficzny średnich wyników surowych charakteryzujących preferencje badanych podgrup A i B młodzieży studiującej w zakresie orientacji życiowych, których wybór świadczy o tendencjach na utrzymywanie status quo

Przedstawione powyżej rozkłady graficzne średnich wyników surowych charakteryzujących preferencje badanych podgrup A i B młodzieży studiującej w zakresie orientacji życiowych, których wybór świadczy tak o tendencjach rozwojowych, jak i o tendencjach na utrzymywanie status quo pozwalają stwierdzić, że szczególnie w przypadku drugim wystąpiły wyraźne różnice pomiędzy preferencjami respondentów z tych podgrup. Na ile te różnice okazały się istotne statystycznie pokazują tabele poniżej, w których znajdują się wartości testu Studenta wskazujące istotność różnic pomiędzy średnimi wynikami charakteryzującymi preferencje badanych z podgrup A i B w zakresie orientacji życiowych. W tym przypadku został także zachowany podział orientacji życiowych na dwie wymienione już wyżej części.

Tabela 1. Wartości testu Studenta wskazujące istotność różnic pomiędzy średnimi wynikami charakteryzującymi preferencje badanych z podgrup A i B w zakresie orientacji życiowych, których wybór świadczy o tendencjach rozwojowych

	IV	V	VI	VIII	X	Razem
Pod.A/ Pod.B	0,62	0,65	0,11	3,00	1,15	1,43

* wartość wytłuszczona – istotna statystycznie różnica pomiędzy średnimi wynikami charakteryzującymi preferencje w zakresie orientacji życiowych w obu porównywanych podgrupach młodzieży studiującej mierzona testem Studenta

Tabela 2. Wartości testu Studenta wskazujące istotność różnic pomiędzy średnimi wynikami charakteryzującymi preferencje badanych z podgrup A i B w zakresie orientacji życiowych, których wybór świadczy o tendencjach na utrzymywanie status quo

	I	II	III	VII	IX	Razem
Pod.A/ Pod.B	0,07	1,49	2,99	1,04	0,6	4,625

*wartość wytłuszczona – istotna statystycznie różnica pomiędzy średnimi wynikami charakteryzującymi preferencje w zakresie orientacji życiowych w obu porównywanych podgrupach młodzieży studiującej mierzona testem Studenta

Na podstawie wyników przedstawionych w tabelach nr 1 i 2 można stwierdzić, że pomiędzy obu podgrupami badanych studentów wystąpiły istotne statystycznie różnice w trzech przypadkach, jeżeli chodzi o preferencje tych osób w zakresie orientacji życiowych. Przy czym w pierwszym przypadku, tzn.: orientacji, których wybór świadczy o tendencjach rozwojowych jest to orientacja socjocentryczna – VIII. Występująca tu istotna statystycznie różnica świadczy o tym, że respondenci z podgrupy A zdecydowanie częściej niż respondenci z podgrupy B kierują się swoim działaniu założeniami orientacji socjocentrycznej. W przypadku zaś drugim, tzn.: orientacji, których wybór świadczy o tendencjach na utrzymywanie status quo, istotna statystycznie okazała się różnica pomiędzy obu podgrupami w zakresie orientacji na wycofanie – III. Tutaj też okazało się, że istotna statystycznie jest różnica pomiędzy średnimi wynikami obliczonymi dla syntetycznych wskaźników powstałych po zsumowaniu wartości mierzących preferencje respondentów w zakresie wszystkich orientacji, których wybór świadczy o tendencjach na utrzymywanie status quo. Dopelnieniem tych analiz dotyczących istotności różnic pomiędzy obu podgrupami, tzn. podgrupą A (wyższy poziom samoświadomości podmiotowej) i podgrupą B (wyższy poziom samoświadomości przedmiotowej) jest również wartość testu Studenta policzona dla średnich arytmetycznych wyliczonych różnic pomiędzy syntetycznymi wskaźnikami orientacji, których wybór świadczy o tendencjach rozwojowych oraz orientacji, których wybór świadczy o tendencjach na utrzymywanie status quo. Wartość testu Studenta w tym przypadku okazała się istotna statystycznie ($t=4,33 > t(0,001;48)=3,51$). Na tej podstawie można stwierdzić, że badani studenci z podgrupy B zdecydowanie częściej i wyraźniej preferują orientacje, których wybór świadczy o tendencjach rozwojowych, a z kolei częściej i wyraźniej odrzucają te orientacje, których wybór świadczy o tendencjach na utrzymywanie status quo.

DYSKUSJA WYNIKÓW I ZASADNICZE WNIOSKI

Celem moich badań było przede wszystkim ustalenie, czy istnieje i w jakim zakresie zależność pomiędzy poziomami poszczególnych form samoświadomości badanej młodzieży studiującej a jej preferencjami w zakresie orientacji życiowych ?

Przeprowadzone przeze mnie badania oraz ich analiza ilościowa i jakościowa po części potwierdziły przewidywany w określonym powyżej celu badań związek. Podsumowując te analizy można sformułować następujące wnioski.

Po pierwsze, w badanej grupie młodzieży studiującej przeważały osoby o tzw. przeciętnym profilu samoświadomości. Są to więc studenci w zdecydowanej większości dojrzały społecznie i emocjonalnie, o prawidłowo rozwiniętej osobowości

Po drugie, wyniki badań charakteryzujące preferencje badanych osób w zakresie orientacji życiowych dowodzą, że przeważają w tej grupie studentów osoby o tendencjach rozwojowych, ponieważ takie spośród wyżej wymienionych orientacji jak: perfekcjonistyczna; allocentryczna, na pracę i socjocentryczna można określić mianem rozwojowych. Z kolei biorąc pod uwagę to, że respondenci odrzucili takie orientacje życiowe jak: na prestiż; na

wycofanie i hedonistyczna można przyjąć, że większość spośród nich nie akceptuje przede wszystkim tych spośród wyżej wymienionych orientacji, które charakteryzują tendencję do utrzymywania status quo

Po trzecie, warto także podkreślić, że wystąpiły istotne statystycznie różnice pomiędzy badanymi studentami o różnych poziomach samoświadomości tzn. należących do podgrupy A (wyższy poziom samoświadomości podmiotowej) i podgrupy B (wyższy poziom samoświadomości przedmiotowej) w zakresie preferowanych przez nich orientacji życiowych. Badani studenci z podgrupy B zdecydowanie częściej i wyraźniej preferują orientacje, których wybór świadczy o tendencjach rozwojowych, a z kolei częściej i wyraźniej odrzucają te orientacje, których wybór świadczy o tendencjach na utrzymywanie status quo.

Na koniec pragnę podkreślić, że problem, który podjąłem w niniejszym artykule należy do zagadnień złożonych. Jego szersze i zarazem głębsze poznanie wymaga jak się wydaje prowadzenia systematycznych badań w różnych środowiskach i grupach młodzieży studiującej i uczącej się. Ważnym jest także stałe doskonalenie technik i narzędzi badawczych, które mogłyby być wykorzystywane w przyszłości w tego typu badaniach.

PIŚMIENNICTWO

1. Hejnicka-Bezwińska T.: Orientacje życiowe młodzieży. WSP, Bydgoszcz 1991.
2. Hejnicka-Bezwińska T.: Orientacje życiowe uczniów. WSP, Bydgoszcz 1989.
3. Hejnicka-Bezwińska T.: Dynamika orientacji życiowych młodzieży. WSP, Bydgoszcz 1984.
4. Lewicki A.: Procesy poznawcze i orientacja w otoczeniu. PWN, Warszawa 1960.
5. Zaborowski Z.: Teoria treści i form samoświadomości. Wydawnictwo Akademickie „Żak”, Warszawa 2000.
6. Zaborowski Z.: Świadomość i samoświadomość człowieka. Wydawnictwo Psychologii i Kultury „ENETEIA” Warszawa 1998.
7. Zaborowski Z.: Psychospołeczne problemy samoświadomości. PWN, Warszawa 1989.

STRESZCZENIE

Autor podejmuje w artykule zagadnienie samoświadomości i orientacji życiowych młodzieży studiującej. Zasadniczą podstawą przedstawionych tu rozważań są wyniki badań własnych. Efektem przeprowadzonych analiz ilościowych i jakościowych tych wyników są zaprezentowane w artykule odpowiedzi na sformułowany cel badań i problemy badawcze. Szczególne miejsce zajmuje tu odpowiedź na pytanie – Czy istnieje i w jakim zakresie zależność pomiędzy poziomem samoświadomości badanej grupy młodzieży studiującej, a preferowanymi przez nią orientacjami życiowymi?

SUMMARY

Author of the article considers self – consciousness and life models problem of studying youth. The main basis of considerations that have been shown there are his own research results. The answers presented in the article connected with the research aim and their problems are effect of quality and quantity analysis of the results. The most important is answer for the question – Does dependence between self – consciousness level of the studying group and preferable by them life models exist, and if it does what is the range of it?