

Politechnika Opolska Wydział Wychowania Fizycznego i Fizjoterapii  
Faculty of Physical Education and Physioterapy Technical University of Opole

KATARZYNA SOJKA-KRAWIEC, BOGUSŁAW MĘKARSKI

***Aim of present work performance of maintenances antihealthy relate  
consuming of alcohol through students III year  
of Faculty of Physical Education and Physioterapy Technical University  
of Opole of teacher's direction***

---

**Zachowania antyzdrowotne w zakresie spożywania alkoholu na przykładzie  
studentów III roku Politechniki Opolskiej Wydziału Wychowania Fizycznego  
i Fizjoterapii kierunku nauczycielskiego**

We współczesnej cywilizacji nasiliły się bardzo niekorzystne zjawiska takie jak alkoholizm, narkomania, lekomania, nikotynizm. W ostatnich czasach wykazują one tendencje wzrostowe i swoją dynamiką obejmują coraz to szersze kręgi społeczne. Przeprowadzane obserwacje i analizy w wielu krajach ukazują, że dominującym schorzeniem naszych czasów stają się uzależnienia- nazywane nałogami. Zaburzają one poważnie i niebezpiecznie zdrowie jednostki. Jednym z nich jest alkoholizm.

Szkody związane z nadmiernym spożywaniem alkoholu obejmują między innymi utratę zdrowia fizycznego i psychicznego, stosowanie przemocy wobec innych, wypadki, obniżanie wydajności pracy a za tym związane znaczne koszty ekonomiczne ponoszone przez całe społeczeństwo.

Wielopłaszczyznowe badania i sondaże w tym zakresie są wnikliwie dokumentowane w literaturze światowej i krajowej. Z opracowanego raportu w ramach projektu badawczego prowadzonego przez Związek Stowarzyszeń na Rzecz Rodziny w Unii Europejskiej wynika, że 14% mężczyzn i 4% kobiet czyli 42 miliony obywateli państw należących do Unii Europejskiej przyznaje się do nadużywania alkoholu lub choroby alkoholowej.

Szczególnie niepokojącym zjawiskiem szeroko rozprzestrzeniającym się jest picie alkoholu przez młodzież szkolną i akademicką. W tym kręgu społecznym spożywanie alkoholu staje się coraz modniejsze.

W Polsce w 2000 roku po raz pierwszy na dużą skalę młodzież akademicka została poddana badaniom w zakresie spożycia alkoholu, zażywania narkotyków i palenia papierosów. Sondażem objęto studentów z 40 wyższych uczelni. Wyniki badań wykazały, że bardzo znacząca część ankietowanych spożywała alkohol, a do upicia przyznawało się 25% studentów i 15% studentek. A zatem monitorowanie tego zjawiska z punktu widzenia zdrowotno-społeczno-ekonomicznego powinno być nadal podejmowane.

Niniejsze opracowanie ma więc na celu przedstawienie zachowań antyzdrowotnych w zakresie spożywania alkoholu na przykładzie studentów III roku Politechniki Opolskiej Wydziału WFiF.

Podjęcie się tego zagadnienia wydaje się o tyle słuszne, że studenci tego Wydziału programem studiów są przygotowani do wykonywania zawodu nauczyciela wychowania fizycznego a między innymi do prowadzenia zajęć wychowania zdrowotnego z młodzieżą szkolną.

Utrwalone nawyki antyzdrowotne w czasie trwania studiów mogą zdecydowanie przyczynić się do osłabienia działań pedagogicznych w przyszłej pracy dydaktyczno-wychowawczej w zakresie promowania zdrowia wśród młodzieży szkolnej.

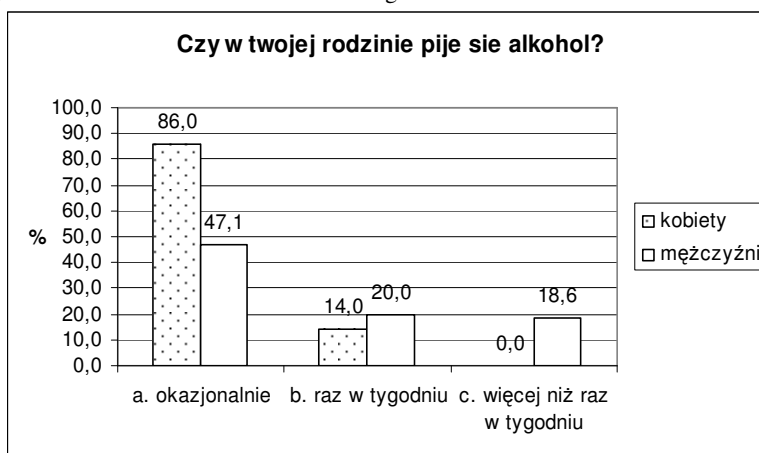
## MATERIAŁ I METODA

Badania przeprowadzono na grupie 120 studentów III roku Wydziału WFiF kierunku nauczycielskiego. Grupa składała się z 70 studentów i 50 studentek. Ankieta anonimowa zawierała 14 pytań, w których starano się uzyskać informacje: pierwszego zetknięcia się z konsumpcją alkoholu, określonej wiedzy na temat jego szkodliwości, roli rodziców ankietowanych w tym temacie, częstości spożywania alkoholu w czasie studiowania oraz w przyszłości spełniania obowiązku pedagogicznego w zakresie wszelkiego rodzaju działań chroniących dzieci i młodzież przed zespołem uzależnień od alkoholu.

## WYNIKI BADAŃ

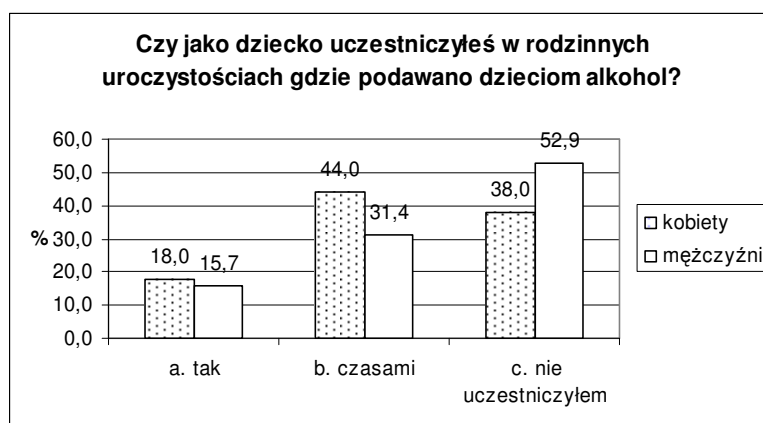
Badana grupa w przeważającej większości wywodzi się ze środowiska robotniczego (70% kobiet i 45,7% mężczyzn), w drugiej kolejności inteligenckiego (20% kobiet i 38,6% mężczyzn) oraz chłopskiego (10% kobiet i 15,7% mężczyzn).

Pomimo zróżnicowanych środowisk pochodzeniowych ankietowani szczególnie mężczyźni w dużym procencie bo aż 81,4% sygnalizowało, że rodzice ich nie prowadzili rozmów na temat szkodliwości picia alkoholu. Inaczej problem ten kształtował się u kobiet, które w 58% stwierdziły, że dokonywano z nimi takich rozmów. Zarysowuje się tutaj stwierdzenie, że rodzice badanych nie przywiązywali większej wagi do tego problemu. Nie był on postrzegany w procesie wychowawczym domowym jako ważny element kształtowania osobowościowego.



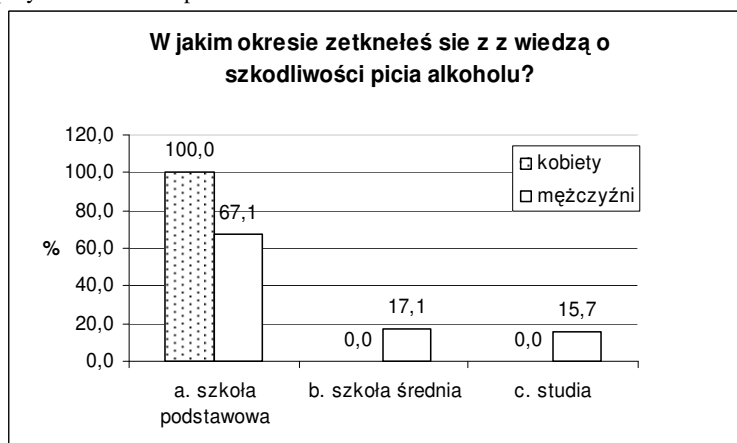
Wykres 1.

Okazjonalnie spożywanie alkoholu przez rodziców deklaruje 86% kobiet i 47,1% mężczyzn. Raz w tygodniu alkohol pije u 14% kobiet a u mężczyzn 20%, niepokojącym momentem jest zasygnalizowanie więcej niż raz w tygodniu picie alkoholu przez aż 18,6% u mężczyzn.



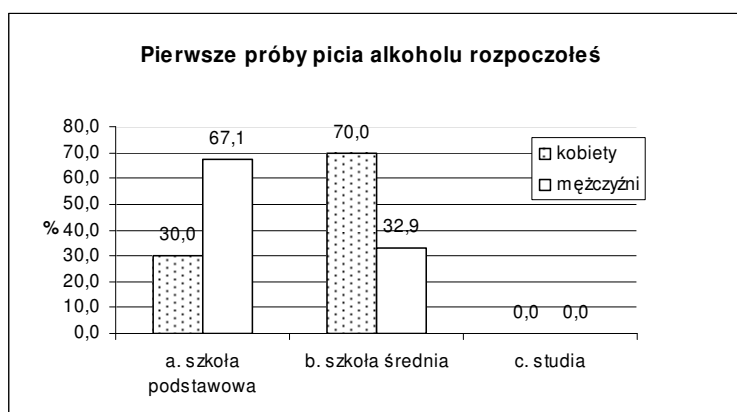
**Wykres 2.**

Okazuje się u ankieterowanych podczas różnych uroczystości rodzinnych gdzie spożywano alkohol- w wielu wypadkach częstowano ich w okresie dziecięcym –alkoholem. Potwierdza to 18% badanych kobiet i 15,7% mężczyzn. Większy procent badanych w tym 44% kobiet i 31,45 mężczyzn potwierdza, że czasami przyzwalano im na picie alkoholu razem z rodzicami.



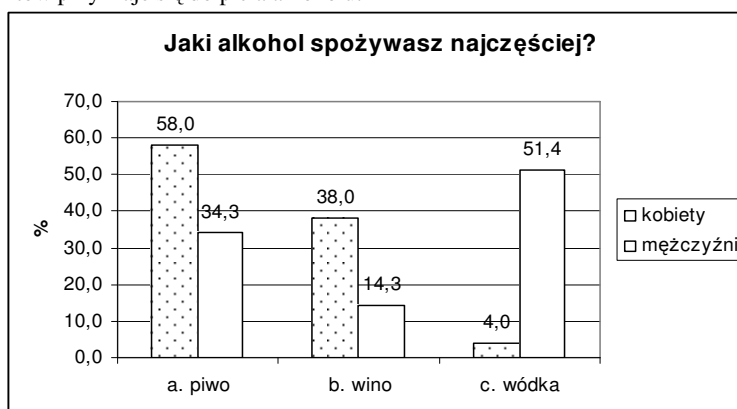
**Wykres 3.**

Badana grupa (67,2% mężczyzn i 100% kobiet) stwierdza, że z wiedzą na temat szkodliwości alkoholu na zdrowie człowieka zetknęła się już w szkole podstawowej. A zatem należy sadzić, że program edukacyjny w tej problematyce był realizowany, ale jednak nie wytworzył trwałych zachowań zdrowotnych w tym zakresie. Należy sadzić, że środowisko otoczenia miało tu większy wpływ pojęcie prób spożywania alkoholu.



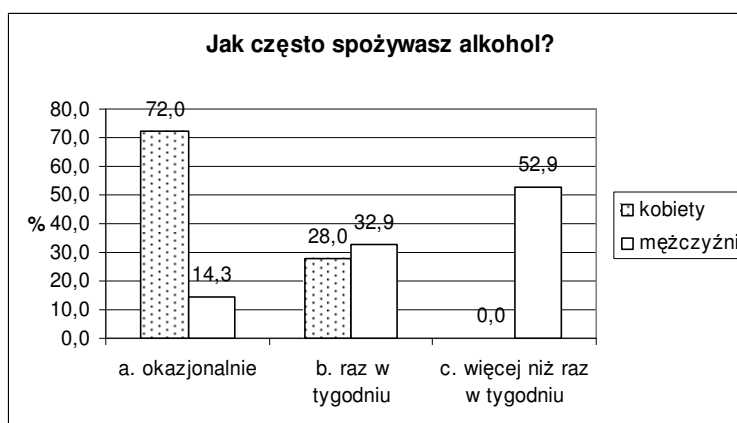
**Wykres 4.**

Dowodem tego jest odpowiedź na pytanie zamieszczone w ankiecie dotyczące pierwszych prób picia alkoholu., z którego wynika, że już w szkole podstawowej 67,1% badanych studentów i 30% studentek rozpoczęło konsumowanie alkoholu. W szkole średniej odwrotny układ: 70% studentek i 32,9% studentów przyznaje się do picia alkoholu.



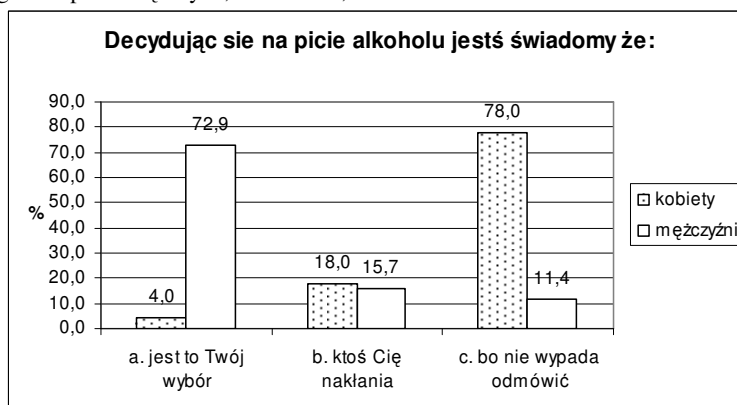
**Wykres 5.**

Natomiast w okresie studiów wszyscy respondowani mieli w mniejszym lub większym stopniu kontakt z alkoholem. Piwo spożywa 58% kobiet i 34,3% mężczyzn, wino 38% kobiet i 14,3% mężczyzn. W spożywaniu 40% alkoholu następuje wyraźna przewaga mężczyzn, bo aż 51,4% pije wódkę a kobiet tylko 4%. A zatem upodobania kobiet badanej grupy są wyraźnie skierowane na konsumpcję nisko procentowych alkoholi.



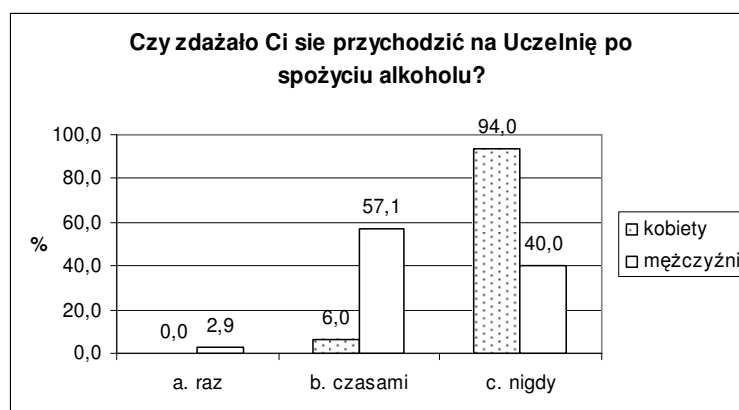
**Wykres 6.**

W odpowiedzi na pytanie: „Jak często spożywasz alkohol?” - okazjonalnie deklaruje 72% kobiet, natomiast tylko 14,3% mężczyzn. Poziom spożycia alkoholu raz w tygodniu jest zbliżony (28% kobiet, 32% mężczyzn) w badanej grupie. Niepokojącym jest natomiast fakt używania alkoholu więcej niż raz w tygodniu przez mężczyzn, bo aż w 52,9%.



**Wykres 7.**

Okazuje się, że podejmowanie decyzji do spożywania alkoholu następuje w większości u mężczyzn przez własny wybór, bo aż 72,9% z czego kobiety tylko 4%; 18% kobiet i 15,75% mężczyzn ulega nakłanianiu. Natomiast z braku postaw asertywnych, „bo nie wypada odmówić” aż 78% kobiet a tylko 11,4% mężczyzn konsumuje alkohol.



**Wykres 8.**

Niepokojące zachowania wykazali tu mężczyźni, bo aż 57,1% przychodziło na zajęcia na Uczelni pod wpływem alkoholu. Natomiast tylko 6% kobiet było pod wpływem alkoholu podczas zajęć. Tak pokazny procent mężczyzn w tym przypadku może świadczyć o niezbyt poważnym traktowaniu swego kierunku studiów zważywszy na fakt, że silnie akcentowane są w nim elementy kształtowania postaw prozdrowotnych.

### WNIOSKI

Z przeprowadzonych badań można wnioskować, że problem spożywania alkoholu jest zbliżony swoim wymiarem do standardów krajowych a nawet zagranicznych. Na uwagę zasługuje jednak fakt, że respondowani nie posiadają gruntownej wiedzy w zakresie szkodliwego wpływu alkoholu na organizm człowieka. Daje się tu zauważyć brak bezpośredniego wpływu rodziców w okresie dzieciństwa oraz w okresie szkolnym na kształtowanie określonych postaw prozdrowotnych. Są one w pracy dydaktyczno-wychowawczej nie właściwie realizowane, co powoduje u wychowanków chwiejność w dokonywaniu słusznych wyborów odmawiania picia alkoholu. Uwidacznia się to w badanych grupach gdzie większa część respondowanych rozpoczynała przygodę z alkoholem bardzo wcześnie konsumując już w szkole podstawowej. Z odpowiedzi ankietowanych wynika, że nawet szkoła średnia nie wpływa hamująco na ograniczenie spożycia alkoholu. Absolwenci tych szkół po rozpoczęciu studiowania na kierunku Wychowanie Fizyczne i Fizjoterapia PO charakteryzowali się już określonymi zachowaniami antyzdrowotnymi. Jest to zjawisko o szerokim zasięgu krajowym często nasilającym się w naszym współczesnym społeczeństwie. Dlatego też zostało ono objęte jako ważny cel operacyjny Narodowego Programu Zdrowia (1996-2005). Zakłada on „zmniejszenie i zmianę struktury spożycia alkoholu oraz zmniejszenie szkód zdrowotnych spowodowanych alkoholem”. Wyznaczone w tym zakresie oczekiwane efekty do roku 2005 to między innymi „zmniejszenie ilości alkoholu spożywanego przez młodzież o 20% w stosunku do spożycia w okresie 1994-1995”. W realizacji N.P.Z. zalecane jest monitorowanie tego zjawiska w społeczeństwie polskim. Problem nadmiernego spożycia alkoholu występuje też w dużym wymiarze również w krajach Unii Europejskiej. Należy, zatem monitorować występowanie tego zjawiska w różnych grupach społecznych a w szczególności wśród młodzieży szkolnej i akademickiej. Tym bardziej dotyczy to studentów kierunku wychowania fizycznego, którzy po ukończeniu studiów rozpoczną pracę dydaktyczno-wychowawczą z młodzieżą szkolną. W swej działalności pedagogicznej powinni prawidłowo i z pełną odpowiedzialnością kształtować postawy prozdrowotne swoich wychowanków.

### PIŚMIENNICTWO

1. Biernat T.: Zagrożenie alkoholizmem wśród młodzieży. Wychowanie na co dzień. 1999 nr 10/11, s.4-7.
2. Fatyga B.; balanga bez granic: Szkic do obrazu obyczajów zabawy: obyczajów alkoholowych młodzieży studenckiej. Świat Problemów 1999 nr4, s.42-46.

3. Mellibruda J.: Alkohol a młode pokolenie Polaków u progu XXI wieku. Świat Problemów 2000 nr2, s. 13-17.
4. Wojciechowska J.: Picie napojów alkoholowych przez studentów. Kultura i Edukacja 1999 nr1, s. 66-70
5. Narodowy Program Zdrowia (1996-2005)

#### **STRESZCZENIE**

Celem niniejszej pracy jest przedstawienie zachowań antyzdrowotnych dotyczących spożywania alkoholu przez studentów III roku Politechniki Opolskiej Wydziału Wychowania Fizycznego i Fizjoterapii kierunku nauczycielskiego. Badaniami, z zastosowaniem kwestionariusza własnej konstrukcji, objęto 50 kobiet i 70 mężczyzn w wieku 21-23 lata. Badania dowiodły, że studenci w ograniczonym zakresie realizują zachowania prozdrowotne abstynenckiego stylu życia. Ponad 85% studentów nie była uświadamiana przez swoich rodziców o szkodliwości picia alkoholu, a prawie 16% respondentów potwierdzało przyzwolenie na picie alkoholu przez dzieci podczas imprez rodzinnych.

#### **SUMMARY**

Investigations, with use of questionnaire of own construction, include 50 women and 70 men in age 21-23 years. Investigations proved, that students in limited range realize maintenance healthy behavior of abstinent's style of life. Over 85% of students was not informed through one's parents about harmfulnesses of drinking of alcohol, and almost 16% students confirmed consent onto drinking of alcohol through children during family events.