

Katedra Anatomii i Antropologii,
Akademia Wychowania Fizycznego i Sportu, Gdańsk
Department of Anatomy and Anthropology, Gdańsk
Jędrzej Śniadecki Academy of Physical Education and Sport,

EWA ROGOWSKA

Overweight in girls at Huberty?

Nadwaga u dziewcząt w okresie pokwitania?

Problem otyłości u człowieka budzi szerokie zainteresowanie wśród antropologów, głównie z powodu związków z przewlekłymi chorobami układu krążenia czy metabolizmem glukozy. Otyłość, czyli nagromadzenie w ciele tłuszczu w ilościach przekraczających przyjęte normy, należy obecnie do najczęściej spotykanych stanów patologicznych upośledzających stan zdrowia. W rozwoju otyłości odgrywają rolę zarówno czynniki genetyczne jak i uwarunkowania środowiskowe. Te pierwsze polegają przede wszystkim na upośledzeniu wydatkowania energii, drugie natomiast prowadzą się do spożycia energii w postaci żywności w ilościach przekraczających zapotrzebowanie organizmu i do zbyt małej aktywności fizycznej.

Publikowane w ostatnich latach dane dotyczące otyłości w krajach rozwiniętych są co najmniej niepokojące, a czasami wręcz alarmujące. Problem nadwagi i otyłości coraz wyraźniej zaznacza się obecnie również w społeczeństwie polskim.

Nadwaga i otyłość wpływają negatywnie na stan zdrowia zarówno fizycznego jak i psychicznego (brak akceptacji, depresja).

Istnieją dane wskazujące, że nadwaga i otyłość dzieciństwie są główną przyczyną występowania otyłości w wieku dorosłym. Także występowanie nadwagi czy otyłości u rodziców jest często sprzężona z występowaniem tych samych tendencji u dzieci. Wiąże się to bliskością genetyczną ale również z podobnym sposobem żywienia, podobnym trybem życia.

Trójmiasto to duża aglomeracja miejska, którą tworzą trzy miasta: Gdańsk, Gdynia i Sopot. Poziom rozwoju dzieci i młodzieży w takim środowisku jest najczęściej wyższy niż w małych miastach, czy na wsi. Jednym z parametrów rozwojowych służących do oceny poziomu rozwoju i warunków życia w danym środowisku jest obok wysokości ciała i ciężaru ciała wiek menarche, czyli wiek pierwszej miesiączki u dziewcząt. W Trójmieście jego wartość wynosi 11,66 lat, co jest porównywalne z danymi dla innych dużych miast Polski. Czy zatem pomiędzy dziewczętami z dwóch różnych części Trójmiasta istnieją różnice w poziomie rozwoju ocenionym na podstawie wysokości ciała i ciężaru ciała?

Praca ma na celu określenie częstości występowania nadwagi i otyłości u dziewcząt 12.- 13. letnich, a więc znajdujących się w okresie pokwitania, a także określenie różnic w poziomie rozwoju ocenionym na podstawie wysokości ciała i ciężaru ciała.

MATERIAŁ I METODY

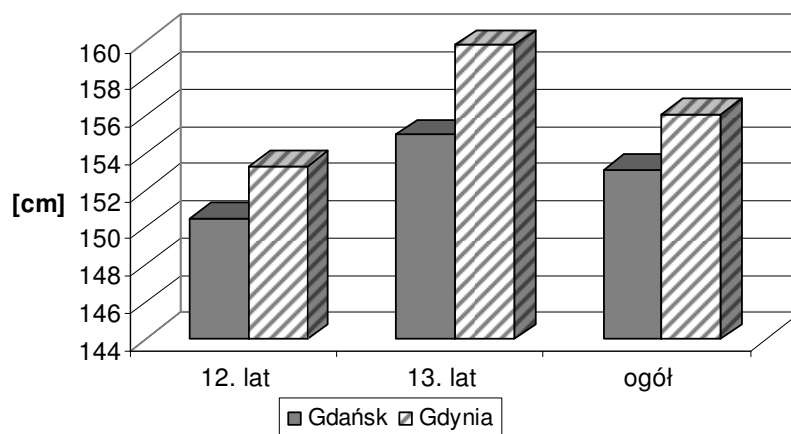
Zbadano 345 dziewcząt 12. i 13. letnich ze szkół Gdańska i Gdyni. Analizie poddano wartości masy ciała, wysokości ciała i wskaźnika BMI. Badania zostały wykonane w styczniu/lutym 2002 i 2003 roku.

WYNIKI

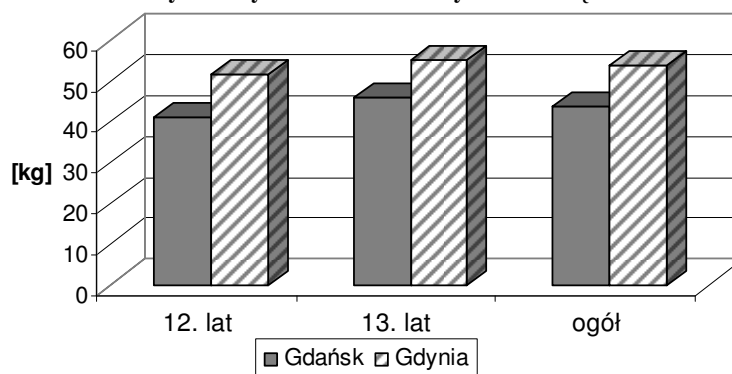
Dziewczęta z Gdyni charakteryzują wyższe wartości analizowanych parametrów rozwojowych niż mieszkanki Gdańska – tabela 1, ryc. 1 – 2.

Tab.1 Charakterystyka badanych dziewcząt

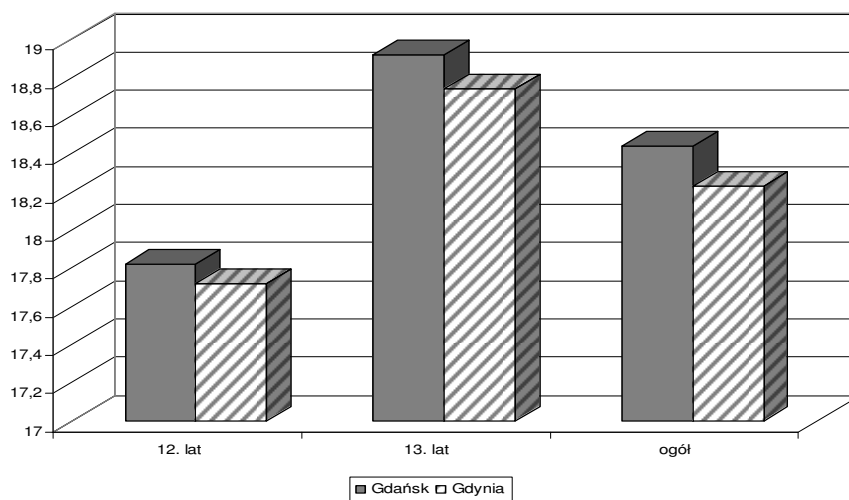
Miasto	Wiek badanych	N	Masa ciała	Wysokość ciała	BMI
Gdańsk	12. lat	58	40,8	150,5	17,82
	13. lat	76	45,8	155,0	18,92
Gdynia	12. lat	122	51,3	153,3	17,72
	13. lat	89	54,9	159,8	18,74
Gdańsk	Ogół	134	43,6	153,1	18,44
Gdynia	Ogół	211	53,7	156,1	18,23



Ryc. 1. Wysokość ciała badanych dziewcząt



Ryc. 2. Ciężar ciała badanych dziewcząt

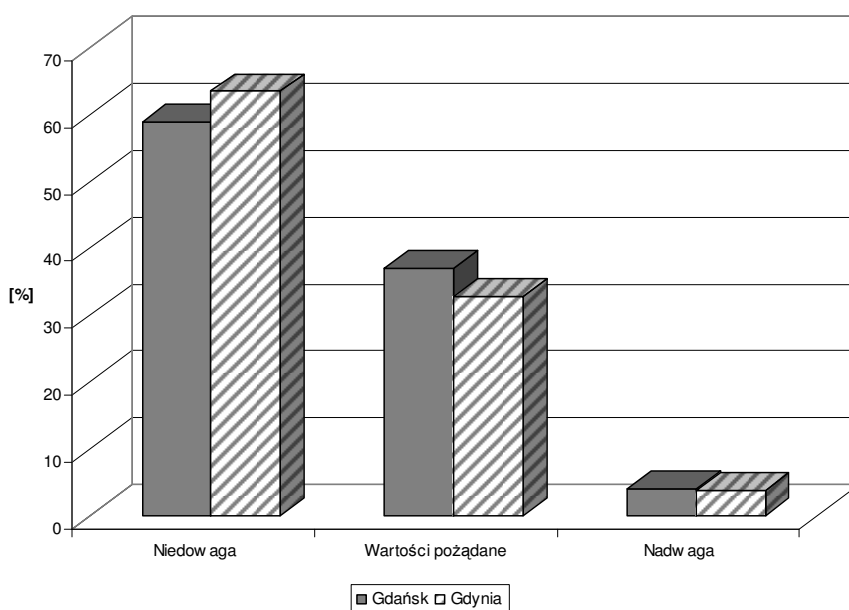


Ryc. 3. Wartości wskaźnika BMI

Wśród badanych najliczniejszą grupę stanowią dziewczęta z niedowagą, nadwaga występuje u zaledwie 4% badanych, pozostałe dziewczęta charakteryzują pożądane wartości wskaźnika BMI. Wśród uczennic z Gdańska i Gdyni nie ma dziewcząt otyłych.

Tab. 2 Charakterystyka wskaźnika BMI

Kategorie wskaźnika	Gdańsk		Gdynia	
	N	%	N	%
Niedowaga	79	59	134	63,5
Wartości pożądane	49	37	69	32,7
Nadwaga	6	4	8	3,8



Ryc. 4. Charakterystyka wskaźnika BMI

WNIOSKI

1. Dziewczeta 13. letnie charakteryzują się wyższymi wartościami wysokości i ciężaru ciała niż 12. latki.
2. Pomiędzy uczennicami z Gdańska i Gdyni istnieją wyraźne różnice w poziomie rozwoju obu analizowanych cech.
3. Dziewczeta z Gdyni są znacząco wyższe i ważą więcej niż ich rówieśnice z Gdańska.
4. Wśród badanych nie występuje otyłość, a nadwaga dotyczy tylko około 4% dziewcząt. Większość uczennic charakteryzuje niedowaga.

STRESZCZENIE

W ostatnich latach problem otyłości u człowieka budzi szerokie zainteresowanie wśród antropologów, głównie z powodu związków z przewlekłymi chorobami układu krążenia czy metabolizmem glukozy. Otyłość, czyli nagromadzenie w ciele tłuszczu w ilościach przekraczających przyjęte normy, należy obecnie do najczęściej spotykanych stanów patologicznych upośledzających stan zdrowia. W rozwoju otyłości odgrywają rolę zarówno czynniki genetyczne jak i uwarunkowania środowiskowe. Te pierwsze polegają przede wszystkim na upośledzeniu wydatkowania energii, drugie natomiast sprowadzają się do spożycia energii w postaci żywności w ilościach przekraczających zapotrzebowanie organizmu i do zbyt małej aktywności fizycznej. Istnieją dane wskazujące, że nadwaga i otyłość dzieciństwie są główną przyczyną występowania otyłości w wieku dorosłym.

Praca ma na celu sprawdzenie częstości występowania nadwagi i otyłości u dziewcząt 12.- 13. letnich. Zbadano 600 dziewcząt uczęszczających do wybranych szkół gdyńskich. Analizie poddano wartość wskaźnika BMI i procentową zawartość tkanki tłuszczowej w organizmie dziewcząt.

SUMMARY

A problem of fat deposition of man arises broad interest among anthropologists chiefly due to connections with chronic diseases of circulatory system or glucose metabolism. Obesity that means exorbitant accumulation of fat beyond the norms belongs to the most common pathologies impairing health. The development of obesity is genetically and environmentally determined. The first consists in energy expenditure impairment, the latter comes down to energy intake in a form of food to the amount exceeding energy requirement of the organism and too little physical activity. There is data indicating that overweight and obesity in childhood are main reasons for obesity in adulthood.

The purpose of the study is to test the frequency of overweight and obesity occurrence in 12 and 13 aged girls. 234 girls attending singled out schools in Gdynia and Gdańsk took part in the investigations. A BMI value was analyzed.