

Akademia Pedagogiczna w Krakowie,  
Wydział Pedagogiczny, Instytut Nauk o Wychowaniu  
Academia Pedagogical of Cracow

IRENEUSZ KOWALEWSKI

*Health services and preventive health care in institutions  
of higher learning*

---

**Dostępność świadczeń lekarskich oraz wykonalność badań profilaktycznych  
w środowisku akademickim**

Jednym z uwarunkowań stanu zdrowia jest stan opieki medycznej (służby zdrowia). System ochrony zdrowia nowoczesnego państwa w XXI wieku powinien gwarantować poczucie bezpieczeństwa, w przypadku choroby a także stwarzać warunki zapobiegania oraz działalności prozdrowotnej. Ustawą z dnia 6 lutego 1997 roku wprowadzono powszechne i obowiązkowe ubezpieczenia zdrowotne według nowych zasad finansowania ochrony zdrowia, którym podlegają również studenci. Studenci objęci ubezpieczeniem zdrowotnym mają prawo do korzystania ze świadczeń zdrowotnych oraz dokonania wyboru świadczeniodawcy. Podmiotem realizującym świadczenia zdrowotne może być studencka przychodnia lekarska. W świetle ustawy studenci mają prawo wyboru: lekarza podstawowej opieki zdrowotnej oraz lekarza stomatologa, lekarza specjalisty, szpitala, pielęgniarki, położnej i innych świadczeniodawców. Wybór jest oczywiście ograniczony do tych, świadczeniodawców, którzy zawarli umowę, czyli kontrakt z Narodowym Funduszem Zdrowia. Wszystkie uczelniane przychodnie lekarsko-stomatologiczne mają podpisaną umowę z NFZ na świadczenie usług dla studentów i pracowników uczelni.

W uczelniach krakowskich objętych badaniami działają zespoły opieki zdrowotnej jednak nie wszyscy studenci korzystają z ich usług. Część z nich szuka pomocy w innych placówkach służby zdrowia zarówno prywatnych jak i publicznych. Istotne jest poznanie przyczyn powyższego stanu rzeczy, co szczególnie powinno być ważne dla władz uczelni, które są odpowiedzialne za stan opieki zdrowotnej nad studentami, a w sposób pośredni za stan ich zdrowia.

Badania określające dostępność świadczeń zdrowotnych dla studentów autor przeprowadził w roku akademickim 2003/4 roku na próbie liczącej 450 osób. Badaniami objęto studentów z I oraz III i IV roku studiów dziennych z następujących uczelni Krakowa: Uniwersytet Jagielloński (Wydział Zdrowia Publicznego), Akademia Pedagogiczna (Instytut Nauk o Wychowaniu, kierunek Pedagogiki Społeczno – Opiekuńczej), Politechnika Krakowska (Wydział Ochrony Środowiska).

W tabeli 1 i 2 zestawiono opinie respondentów dotyczące korzystania ze studenckiej służby zdrowia oraz przyczyn szukania pomocy lekarskiej poza przychodnią studencką.

W Uniwersytecie Jagiellońskim z usług studenckiej służby zdrowia korzysta 43,3% studentów. W Politechnice Krakowskiej z pomocy uczelnianej służby zdrowia korzysta tylko 31,5% badanych studentów natomiast w Akademii Pedagogicznej jedynie 26,8%. Wśród przyczyn nie korzystania z usług uczelnianej służby zdrowia respondenci najczęściej wymieniają większe zaufanie, jakim darzą swojego lekarza domowego (20% - 27%) oraz trudności, jakie sprawia próba uzyskania porady u lekarza specjalisty (około 16%).

**Tabela 1. Korzystanie ze studenckiej przychodni zdrowia (wartości wyrażone w %)**

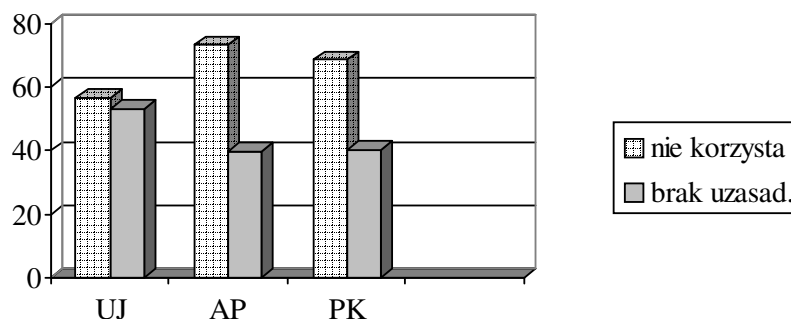
Świadczenia zdrowotne	UJ	AP	PK	Razem
Korzystam ze studenckiej służby zdrowia	43,3	26,8	31,5	34,9
Nie korzystam ze studenckiej służby zdrowia	56,7	73,2	68,5	65,1

**Tabela 2. Przyczyny nie korzystania ze studenckiej służby zdrowia (wartości wyrażone w %)**

Nie korzystam ponieważ:	Ogólnie			
	UJ	AP	PK	Razem
Brak lekarza odpowiedniej specjalizacji	1,2	2,4	3,1	2,1
Trudności dostania się do lekarza specjalisty	13,5	17,1	18,1	15,9
Większe zaufanie do lekarza, u którego się leczę	19,9	26,8	22,0	22,6
Inny powód	12,3	13,8	16,5	14,0
Brak odpowiedzi	53,2	39,8	40,2	45,4

W świetle wyników zestawionych w tabeli 1 i wykresie 1 blisko połowa studentów nie odczuwa potrzeby kontaktowania się z lekarzem i nie jest tym zainteresowana.

**Wykres 1. Porównanie liczby osób nie korzystających z akademickiej służby zdrowia do liczby osób nie uzasadniających przyczyn tej decyzji**



Zastanawiające jednak jest to, dlaczego większość studentów nie potrafiło podać przyczyn lub przyczyn, które powodują, że uczelniana służba zdrowia nie jest dla nich atrakcyjna. Świadczą o tym przede wszystkim wyniki odnoszące się do braku odpowiedzi uzasadniających nie korzystanie z akademickiej służby zdrowia. Nie jest to zatem świadomy wybór lub odrzucenie, lecz raczej brak potrzeby korzystania z porady specjalisty. Wniosek ten wymaga jednak dodatkowych badań celem dokładniejszego wyjaśnienia przyczyn szukania pomocy lekarskiej poza przychodnią studencką. Wyniki badań jednoznacznie świadczą o braku zaufania studentów do uczelnianej służby zdrowia lub małej jej dostępności, co jest następstwem złej organizacji.

### Badania profilaktyczne

Celem profilaktycznych badań lekarskich jest ocena stopnia rozwoju oraz stanu zdrowia w jego holistycznym ujęciu obejmujący aspekt fizyczny, społeczny i psychiczny zdrowia studenta. Badanie takie powinno również rozpoznawać czynniki negatywne i pozytywne dla zdrowia studenta występujące w jego aktualnym środowisku życia i nauki. Efektem badań profilaktycznych powinno być zaplanowanie działań diagnostycznych, korekcyjnych i leczniczych oraz edukacyjnych.

**Tabela 3. Wykonanie badania stanu zdrowia niezwiązane z chorobą w czasie ostatniego roku kalendarzowego (wartości wyrażone w %)**

Badania profilaktyczne	Ogólnie			
	UJ	AP	PK	Razem
Badania profilaktyczne w przychodni studenckiej	71,9	22,8	23,6	43,0
Badania profilaktyczne innego rodzaju	17,0	39,0	13,4	22,3
Nie	11,1	38,2	63,0	34,7

Z wieloletnich obserwacji badań profilaktycznych realizowanych w środowiskach studenckich widoczny jest lekceważący stosunek do nich, zwłaszcza gdy w konkretnych okolicznościach życiowych nie występowało zagrożenie jednostką chorobową, na którą badanie profilaktyczne było ukierunkowa-

ne np. gruźlica. Pomimo przepisów ustalających, że określony zakres badań profilaktycznych w czasie studiów jest powszechny i obowiązujący egzekwowanie ich wykonania jest bardzo trudne.

Lekceważenie wykonywania badań profilaktycznych w środowisku studenckim można tłumaczyć przede wszystkim brakiem świadomości zdrowotnej, co do celowości i użyteczności ich wykonania. Inną przyczyną zaniechania wykonania badań mogą być obserwacje studentów dotyczące nierzetelności ich wykonywania lub nieprawidłowości organizacyjne ich przeprowadzenia przez studencką służbę zdrowia. Dlatego ważne jest nie tylko rozbudzanie świadomości zdrowotnej studentów, ale również pracowników uczelni wyższych.

Dane ankietowe z Politechniki Krakowskiej wykazują udział w lekarskich badaniach profilaktycznych tylko 23,6% respondentów. Odsetek studentów wykonujących badania profilaktyczne w Akademii Pedagogicznej jest jeszcze niższy i wynosi 22,8%. Najwyższy odsetek wykonalności badań obserwowany jest w Uniwersytecie Jagiellońskim, gdzie wynosi 71,9%, ale wynika to prawdopodobnie z tego, że bez aktualnych badań studenci Wydziału Ochrony Zdrowia nie mogliby brać udziału w zajęciach, które odbywają się w Klinikach i Oddziałach Szpitalnych.

**Tabela 4. Kontrolne badanie uzębienia (wartości wyrażone w %)**

Badania profilaktyczne	Ogólnie			
	UJ	AP	PK	Razem
W przychodni studenckiej	9,4	7,3	1,6	6,4
W spółdzielni dentystycznej	2,9	4,9	6,3	4,5
W przychodni lekarza rodzinnego	18,7	14,6	8,7	14,5
Prywatnie	51,5	52,8	59,8	54,4
Nie	17,5	20,3	23,6	20,2

Stomatologicznym badaniom profilaktycznym poddaje się znacznie więcej studentów niż badaniom ogólnym i wyniki te są odwrotnie proporcjonalne: ok. 22% studentów PK i AP wykonuje ogólne badania profilaktyczne i tyleż samo przyznaje się do niewykonywania kontrolnych badań uzębienia (tabela 4). Tylko 17,5% studentów Uniwersytetu Jagiellońskiego podaje, że nie wykonuje żadnych badań profilaktycznych dotyczących uzębienia. Ten dość wysoki poziom wykonywania profilaktycznych badań stomatologicznych utrzymuje się w środowisku akademickim od lat. Od lat osiemdziesiątych odnośny odsetek respondentów oscyluje między 67% - 73%. Biorąc pod uwagę wypowiedzi respondentów zauważa się: blisko 60% spośród nich korzysta z porad stomatologicznych w gabinetach prywatnych lub w spółdzielniach, a zaledwie 6,4% ogółu badanych - z przychodni studenckiej. W Uniwersytecie Jagiellońskim, gdzie sytuacja przedstawia się najlepiej, jeśli chodzi o badania profilaktyczne ogólne (72%) i stomatologiczne (ok.80%), tylko 9,4% korzysta z przychodni studenckich. Tam gdzie dbałość o ogólny stan zdrowia przedstawia się najgorzej – (PK) – stomatolog uczelniany jest wybierany przez 1,6% studentów.

Od wielu lat zwraca się ogromną uwagę nie tylko w szkole, ale również w domu rodzinnym już od wczesnego dzieciństwa na wychowanie i edukację w kierunku zwiększenia świadomości i ukształtowania odpowiednich nawyków w kierunku dbałości o uzębienie. Badania wskazują, że działania edukacyjne przynoszą oczekiwany skutek.

**Tabela 5. Częstotliwość kontrolnych badań stomatologicznych (wartości wyrażone w %)**

Badania profilaktyczne	Ogólnie			
	UJ	AP	PK	Razem
Co 6 miesięcy	35,1	30,1	23,6	30,2
I raz w roku	29,2	31,7	26,8	29,2
Rzadziej	12,9	10,6	13,4	12,4
Nie	22,8	27,6	36,2	28,3

Jak trudna i mało skuteczna jest edukacja w tym kierunku w Polsce możemy stwierdzić śledząc regularność wykonywania przeglądów stomatologicznych.

Z należytą regularnością, 2 razy w roku do profilaktycznych badań stomatologicznych przystępuje zaledwie 35,1% w Uniwersytecie Jagiellońskim, w Akademii Pedagogicznej 30,1% a w Politechnice Krakowskiej 23,6% studentów.

Stosunkowo niewielka ilość studentów rygorystycznie przestrzega terminów badań profilaktycznych, ale i tak stwierdza się podwojenie odsetka grup respondentów wykonujących regularnie dwa

razy w roku te badania w porównaniu z wcześniej przeprowadzonymi sondażami. W 1985 roku z należytą regularnością 2 razy do roku stomatologiczne badania profilaktyczne wykonywało w środowisku politechnicznym tylko 11,6% a w uniwersyteckim 19% studentów. Należy odnotować, że aktualnie sytuacja pod względem wykonywania i regularności przeglądów stomatologicznych jest zdecydowanie lepsza w środowisku uniwersyteckim niż politechnicznym.

### STRESZCZENIE

Jednym z uwarunkowań stanu zdrowia jest stan opieki medycznej (służby zdrowia). Badania określające dostępność świadczeń zdrowotnych dla studentów autor przeprowadził w roku akademickim 2003/4 na próbie 450 studentów.

Wyniki badań wskazują, że nie korzysta z usług studenckiej służby zdrowia aż 65,1% studentów. Wśród przyczyn nie korzystania z usług uczelnianej służby zdrowia respondenci najczęściej wymieniają większe zaufanie, jakim darzą swojego lekarza domowego (20% - 27%) oraz trudności, jakie sprawia próba uzyskania porady u lekarza specjalisty (około 16%).

Celem profilaktycznych badań lekarskich jest ocena stopnia rozwoju oraz stanu zdrowia w jego holistycznym ujęciu obejmujący aspekt fizyczny, społeczny i psychiczny zdrowia studenta. Pomimo przepisów ustalających, że określony zakres badań profilaktycznych w czasie studiów jest powszechny i obowiązujący egzekwowanie ich wykonania jest bardzo trudne. Dane ankietowe z wybranych uczelni krakowskich wykazują udział w lekarskich badaniach profilaktycznych tylko 43% respondentów. Stomatologicznym badaniom profilaktycznym poddaje się znacznie więcej studentów (79,8%) niż badaniom ogólnym. Lekceważenie wykonywania badań profilaktycznych w środowisku studenckim można tłumaczyć przede wszystkim brakiem świadomości zdrowotnej, co do celowości i użyteczności ich wykonania. Inną przyczyną zaniechania wykonania badań mogą być obserwacje studentów dotyczące nierzetelności ich wykonywania lub nieprawidłowości organizacyjne ich przeprowadzenia przez studencką służbę zdrowia.

### SUMMARY

The research examining the availability of health services for students was carried out by the author in 2003/4. About 65% of the students do not benefit from the health care system for students. Among different causes the respondents emphasize a greater trust in their family doctors (20%-27%) and the difficulties they meet when they try to obtain a specialist out-patient care (about 16%). The goal of the preventive health services is to evaluate the progress in general health status including its physical, social and mental aspects. In spite of having passed the law saying that the certain range of preventive health services is obligatory during the process of studies, its execution is very difficult.

Surveys from chosen Cracow institutes of higher learning show, that only 43% of the respondents take preventive health services. Dental treatment is much more popular among students (79,8%) than general treatment.

Such negligence of taking preventive health services among students can be explained by the lack of health consciousness, as far as its usefulness and goals are concerned. The noticeable unreliability and poor organisation of the students' health care system can also be the reason why students give up treatment.