
ANNALES
UNIVERSITATIS MARIAE CURIE-SKŁODOWSKA
LUBLIN - POLONIA

VOL.LX, SUPPL. XVI, 181

SECTIO D

2005

Akademia Medyczna w Gdańsku, Katedra Pielęgniarstwa
Samodzielna Pracownia Pielęgniarstwa Ginekologiczno – Położniczego
Medical University of Gdańsk,
Chair of Nursing Profession Laboratory of Midwives

ZOFIA KAMIENIECKA – JANICKA, BOGUMIŁA KIEŁBRATOWSKA,
JOLANTA OLSZEWSKA

Nurses' Attitude to Breast Self Examination

Postawy pielęgniarek wobec samobadania piersi

Rak sutka jest najczęściej występującym nowotworem u kobiet. Według danych Instytutu Onkologii w Warszawie stanowi około 17% ogółu zachorowań na nowotwory złośliwe u kobiet i około 14% ogółu zgonów.[7]

Zachorowalność na raka sutka jest funkcją czynników genetycznych i konstytucjonalnych, które są modyfikowane przez style życia i zdarzenia życiowe. Amerykańskie Towarzystwo Nowotworowe proponuje, żeby traktować wszystkie kobiety jako osoby znajdujące się w grupie ryzyka zachorowalności na raka sutka. Twierdzi ono także, że najlepszym sposobem na pokonanie strachu związanego z rakiem sutka jest zmierzenie się z faktami dotyczącymi tej choroby, zaś najlepszym sposobem prewencji jest uczenie młodych kobiet na temat raka sutka i sposobach jego wczesnego wykrywania. [6]

Profilaktyka oznacza w medycynie wszelkie działania i środki stosowane w celu zapobiegania chorobom i likwidacji przyczyn niekorzystnych zjawisk chorobowych.[2] Pokonanie raka zależy od wczesnego jego wykrycia oraz możliwości szybkiego i właściwego leczenia z użyciem najnowocześniejszych osiągnięć naukowo technicznych. Istotny udział ma w tym każdy człowiek przez samokontrolę swego zdrowia, włącznie z własnoręcznym badaniem oraz wczesnym zgłaszaniem się do lekarza w razie stwierdzenia niepokojących objawów. [4]

Postawa, czyli przejawiany stosunek do zdrowia, problemów z nim związanych, i do własnej aktywności może być silnym bodźcem do podejmowania decyzji o własnym zachowaniu, jego zmianie, może wreszcie doprowadzić do rzeczywistej zmiany. Postawa ma silny wpływ na zachowanie zdrowotne.[1] Bierna postawa zdrowotna i brak troski o własne dobre samopoczucie fizyczne, psychiczne i społeczne sprawia, że zdrowie jako jedna z najcenniejszych cech człowieka staje się dziełem przypadku, a problem zmniejszenia ryzyka jego utraty pozostaje nierozwiązany. Postępowaniem z wyboru powinno być więc czynne zaangażowanie się w ochronę własnego zdrowia, a co zatem idzie zdrowia społeczeństwa. [5] Brak aktywnej postawy kobiet wobec możliwości nauczenia się samobadania, brak nawyku samokontroli w badaniu gruczołu sutkowego powoduje zgłaszanie się do leczenia w stopniu znacznego zaawansowania choroby nowotworowej.

Samokontrola gruczołu sutkowego jest comiesięczną praktyką badania własnych piersi w celu wykrycia zmian chorobowych. Samobadanie umożliwia wczesną wykrywalność zmian chorobowych w gruczołach sutkowych. Za samobadaniem piersi przemawiają następujące argumenty: jest nieinwazyjne, dostępne w razie potrzeby, w dowolnym czasie, proste w wykonaniu, umożliwia wykrycie schorzenia we wczesnym stadium zaawansowania, dzięki czemu wzrasta ilość pięcioletnich przeżyć. [3]

Pielęgniarki w sposób szczególny powinny być świadome tego, jak ważnym elementem w profilaktyce jest wczesne wykrywanie nowotworów. Badania wykazują, że kobiety, które dokładnie badają piersi, wykrywają zmiany nowotworowe o mniejszych wymiarach, co sprzyja lepszemu rokowaniu.

Celem pracy była samoocena postaw pielęgniarek wobec samokontroli piersi jako metody wczesnego wykrywania raka sutka.

Szczegółowe założenia pracy są następujące mają na celu odpowiedzieć na pytania:

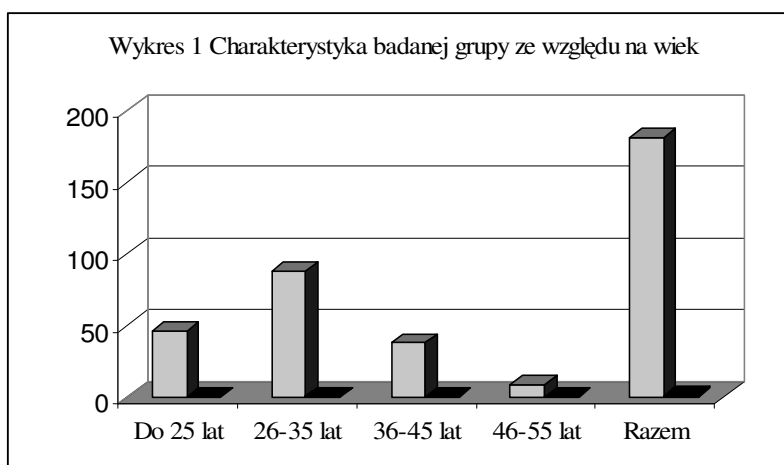
1. Czy pielęgniarki są przekonane o skuteczności samobadania piersi.
2. Jak pielęgniarki oceniają swoją wiedzę i umiejętności w zakresie profilaktyki raka piersi.
3. Czy są przygotowane do przekazywania wiedzy i umiejętności innym.

MATERIAŁ I METODA

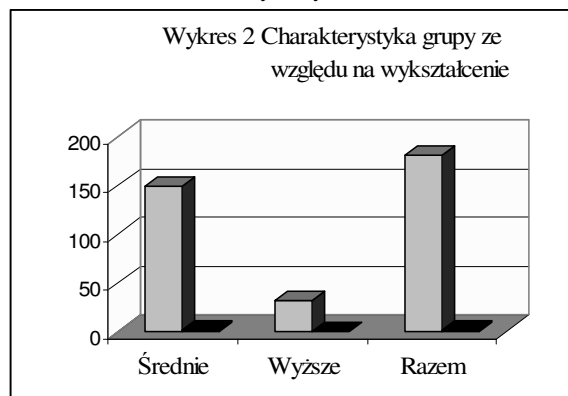
Badania ankietowe przeprowadzono w 2003 roku wśród pielęgniarek zatrudnionych w Szpitalu Specjalistycznym w Gdańsku. Badaniu poddano 181 osobową grupę pielęgniarek dyplomowanych pracujących w oddziałach szpitalnych.

Narzędziem badawczym był kwestionariusz ankiety składający się z 21 pytań zamkniętych jak i otwartych.

Charakterystyka badanych osób

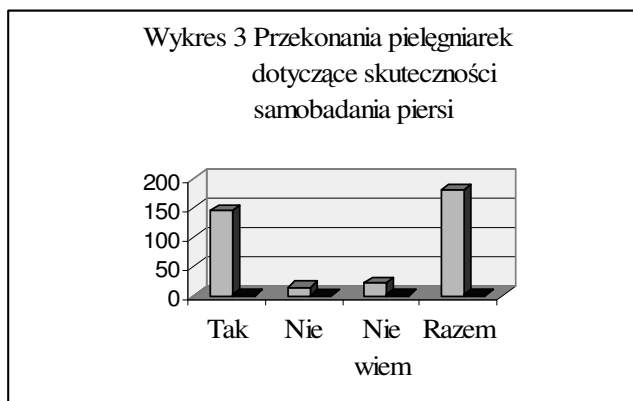


Z ogólnej liczby największą grupę 48,6% stanowią osoby w przedziale wiekowym 26-35 lat, w wieku do 25 lat było 25,4% pielęgniarek, a w wieku 36-45 lat 21,0%. Najmniejszą grupę stanowiły respondenci w przedziale wieku 46-55 lat, których było 5,0%.



Ankietowane pielęgniarki w większości posiadały wykształcenie średnie – 82,3%, natomiast 17,7% miało wykształcenie wyższe.

WYNIKI I ICH OMÓWIENIE



O skuteczności metody samokontroli piersi było przekonanych 80,6% pielęgniarek, 7,8% nie było przekonanych do tej metody, natomiast 11,6% nie wiedziało, czy badanie jest skuteczne.

Tabela 1. Wykonywanie samobadania piersi przez pielęgniarki

Czy bada pani swoje piersi regularnie?	Ilość osób	%
Bada systematycznie 1 raz w miesiącu	31	17,1%
Bada sporadycznie	88	48,6%
Nie bada w ogóle	62	34,3%
Razem	181	100,0%

Samokontrolę piersi prowadziło 65,7% pielęgniarek, z tego systematycznie 71,1%. Swoich piersi nie badało 34,3% respondentek.



Z zawartych na wykresie danych wynika, że tylko 43,6% badanych pielęgniarek uważało, że posiada wystarczającą wiedzę na temat profilaktyki raka piersi, 56,4% sądziło, że ich wiedza jest niewystarczająca.

Tabela 2. Umiejętność przekazywania praktycznej wiedzy na temat samobadania piersi innej osobie

Czy potrafiłaby pani nauczyć tej metody inną osobę?	Ilość osób	%
Tak	64	35,3%
Nie	117	64,7%
Razem	181	100,0%

Z powyższych danych wynika, że pielęgniarki w większości (64,7%) nie czuły się przygotowane do przekazywania praktycznej wiedzy na temat samobadania piersi. Tylko 35,3% twierdziło, że potrafiłoby nauczyć inną osobę tej metody.

Tabela 3. Zapotrzebowanie na warsztaty dydaktyczne z zakresu samobadania piersi w opinii badanych

Czy uważa pani za celowe organizowanie warsztatów dydaktycznych z zakresu samobadania piersi?	Liczba osób	%
Tak	141	78,0%
Nie	19	10,4%
Nie mam zdania	21	11,6%
Razem	181	100,0%

Badane pielęgniarki uważały za celowe zorganizowanie warsztatów z zakresu samobadania piersi i pozytywnie wypowiedziało się 78,0% badanych, negatywnie 10,4%, a 11,6% respondentek nie mało zdania w tej sprawie.

WNIOSKI

1. O skuteczności samokontroli piersi jako metody wczesnego wykrywania zmian patologicznych w sutku była przekonana większość badanych pielęgniarek, jednak systematyczną kontrolę prowadziły nieliczne z nich.
2. Większość pielęgniarek odczuwała braki wiedzy w zakresie profilaktyki raka sutka oraz umiejętności związanych z przekazywaniem praktycznej wiedzy innej osobie.
3. Respondentki były zainteresowane omawianą problematyką, uważały za celowe organizowanie warsztatów z zakresu samobadania piersi.

PIŚMIENNICTWO

1. Bishop G. D.: Psychologia zdrowia, Wyd. Astrum Warszawa 2002, s.211
2. Encyklopedia Zdrowia pod red.: Gumułki W.S, Rewerskiego W., Wyd. Nauk. PWN, Warszawa 998, tom 2, s 381
3. Grodecka – Gazdecka S. „i wsp.”: Samokontrola piersi [W:] Kliniczna perinatologia i ginekologia, tom XII, Mastologia – wybrane zagadnienia, pod red Słomko Z., Bręborowicza G., Gadzińskiego J.: PTMP, Poznań 1994.
4. Klimek R.: Jak pokonać raka. Wyd. Naukowe PWN, Warszawa - Kraków 1992
5. Sołtysik J. (red) Droga ku zdrowiu. Instytut Wyd. Związ. Zaw. Warszawa 1983
6. Walińko E.: Profilaktyka raka sutka. Pielęgniarka i położna, nr 6/1995.
7. Zatoński W.: Nowotwory złośliwe w Polsce. Centrum Onkologii, Warszawa 1993.

STRESZCZENIE

Profilaktyka jest jedną z podstaw nowoczesnej medycyny, powoduje zapobieganie chorobom i ujawnianie ich we wczesnych stadiach. Samokontrola gruczołów sutkowych polega na comiesięcznym badaniu własnych piersi w celu wykrycia zmian nowotworowych. W zapobieganiu i wczesnym wykrywaniu zmian w obrębie sutka konieczna jest aktywna postawa kobiet. Pielęgniarki powinny być świadome, jak ważnym elementem w wykrywaniu nowotworu sutka jest samobadanie piersi.

Celem pracy była samoocena postaw pielęgniarek wobec samokontroli piersi jako metody wczesnego wykrywania raka sutka. Badania ankietowe przeprowadzono w 2003 roku wśród pielęgniarek zatrudnionych w Szpitalu Specjalistycznym im. Ad Alberta w Gdańsku. Badaniu poddano 181 osobową grupę pielęgniarek dyplomowanych, pracujących w oddziałach szpitalnych. Narzędziem badawczym był kwestionariusz ankiety składający się z 21 pytań.

Z przeprowadzonych badań wysunięto następujące wnioski:

1. O skuteczności samokontroli piersi, jako metody wczesnego wykrywania zmian patologicznych w sutku jest przekonana większość badanych pielęgniarek, jednak systematyczną kontrolę prowadzą tylko nieliczne z nich.
2. Większość pielęgniarek odczuwa braki wiedzy w zakresie profilaktyki raka sutka oraz umiejętności związanych z przekazywaniem praktycznej wiedzy innej osobie.
3. Respondentki są zainteresowane omawianą problematyką, uważają za celowe organizowanie warsztatów z zakresu samobadania piersi.

SUMMARY

Prophylaxis constitutes the basis of the modern medicine, it helps to prevent diseases and to disclose them in early stages. Breast Self Examination (BSE) consists in self examining of breasts every month in order to detect any changes in breasts. Women's active attitude is necessary within prevention and early detecting of changes in the breast tissues. The nurses should be aware of the importance of Breast Self Examination in breast cancer detection. This study aims to investigate the self-assessment of the nurses' attitude towards the BSE as the method of early breast cancer detection. A questionnaire based survey has been carried out in 2003 among the nurses employed with the St. Adalbert Specialist Hospital in Gdańsk. The questionnaires have been given to a group of 181 fully qualified nurses working at the hospital wards. The questionnaires contained 21 questions.

The following conclusions have been drawn upon the survey:

1. Most of the nurses believe in the effectiveness of BSE as the method of early detection of breast pathological changes, however only few of them perform a regular BSE.
2. Most of nurses feel they do not have enough knowledge in breast cancer prophylaxis and in skills connected with giving practical instructions and knowledge to another person.
3. The nurses are interested in the described issues and they find it very useful to organize BSE teaching training.